

ASENNUS- JA KÄYTTÖOHJEET

Ritchie[®]

**THRIFTY KING
CT SARJAN JUOMA-ALTAILLE**

CT1-2000, CT2-2000, CT4-2000, & CT6

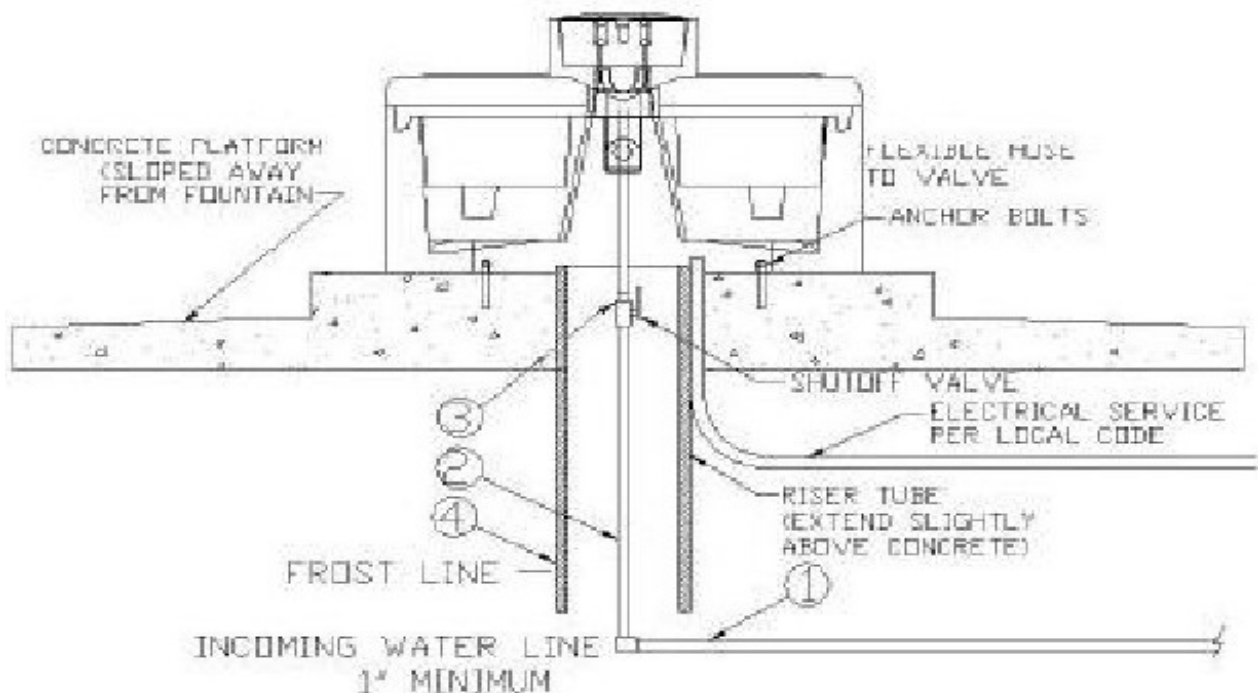
Onnittelut, olet juuri hankkinut hienoimmista vesialtaista joita on markkinoilla. Tuote on suunniteltu täyttämään tarpeesi erinomaisesti, kun asennus- ja huolto-
toimet on oikein suoritettu. Asenna tuote huolellisesti ohjeiden mukaan.
Lue asennusohjeet huolellisesti ennen asennusta ja käyttöä.

ASENNUSOHJEET

Thrifty King altaat on suunniteltu toimimaan ilman erillistä lämmitystä (sähkövastus), kuitenkin on huomioitava seuraavia asioita että allas toimii (ei jäädy) ilman erillistä lämmitystä;

- ✘ tulovesilinja on syytä olla eristetty/jäätymätön!, suositeltavaa on käyttää lämmityskaapelia vesiputken ympärillä tai sisällä
- ✘ vähintään 10 eläimen tulee käyttää yhtä allasta
- ✘ betonijalustan ja altaan väliin ei saa jäädä ilmakoja, altaan tiivis ja eristetty asennus betonijalustalle
- ✘ eristeurat (kansiosassa ja uimurikansiosassa) on täytettävä nesteellä ennen kansien asettamista paikalleen, lisäksi tulee käyttää tiivistenauhaa (mukana) urien täyttöveden tulee olla vähintään 6 ast.C, suljettaessa kansia

Mikäli edem. ei toteuteta / pystytä toteuttamaan on harkittava erillistä lämmitysvastusta.



A. Sijoitus

Altaan sijoittaminen suojaisaan paikkaan edesauttaa toimintaa (tuulensuoja). Karja myös hakeutuu tällaiselle alueelle, juoden samalla enemmän. Altaaseen tulevan vesilinjan (altaan ilmansuunta!) asettaminen tuulensuojaiselle puolelle myös auttaa.

B. Tulovesilinja (1)

Tulovesilinjan tulee olla tarpeeksi suuri (putken halk.) ottaen huomioon matkan, niin että altaalle tuleva vesimäärä on riittävä. Vähintään 19mm putki on tarpeen, mieluummin suurempi, n. 25mm. Tulovesilinja on myös asetettava routarajan alapuolelle. Tulovesilinjassa voidaan käyttää (suositeltavaa) putken ympärillä tai sisällä olevaa ämmityskaapelia!, kaapeli on syytä tuoda aina uimurille asti! Erilaisia eristeratkaisuja voidaan myös käyttää estämään tulovesilinjan jäätyminen. Vesilinja on syytä huuhdella ennen altaan liittämistä, niin ettei uimuriventtiiliin pääse likaa.

Eristeputki (4)

- C. Eristeputkea (koko!,suosius n. 30cm) asennettaessa tulovesilinjan ympärille on jätettävä tarpeeksi tilaa mahdollisia huoltotarpeita varten, sekä katkaisuventtiilä varten. Tämän voi sijoittaa myös altaan alle. Älä käytä lisäeristettä eristeputken sisällä.

Eristeputken tulisi ulottua reilusti routarajan alapuolelle. Käytä pysty-tulovesilinjan päällä ainoastaan mukana olevaa eristettä. Putken ja edm. eristeen välissä tulee olla ilmatila.

D. Sähkövastuksen käyttö (valinnainen)

Vaikka Thrifty King altaat on suunniteltu ilman sähköä toimiviksi, niin joissain olosuhteissa se saattaa olla tarpeen. Joka tapauksessa asennettaessa allasta ilman sähköä käytettäväksi on varalta hyvä asentaa samalla sähkölinja mahdollisia tulevia tarpeita ja muutoksia ajatellen.

Sähköasennukset tulee suorittaa valtuutettu asentaja.

E. Altaan betonialusta

Allas tulisi aina asentaa betonijalustalle, jonka suosituspaksuus on 15 cm ja tarpeeksi suuri (allasta suurempi). Altaan asennuspaikan tulisi olla myös ympäröivää betonilaattaa korkeammalla (ks. kuva -lannanpoisto ja eläinten "päällekövelyn esto"). Betonilaatan tulee viettää altaasta pois päin. Betonin pinnan karhentaminen ainakin altaan ympäriltä on suositeltavaa.

F. Asennuspohjan valmistelu

Laita tiivistenauha altaan pohjan (reunakynnyksen sisäpuolelle) ympäri. Lisäksi laita tiivistenauha vielä pohjassa olevan tulovesiaukon ympärille. Käytä lisäeristämiseen esim. PU-vaahtoa!

Tiivistä altaan ja alustan väli hyvin. Käytä eristemateriaalia altaan ja betonin välissä. Huomioi irroitettavuus ja jälleen suljettavuus mahdollisten huoltotoimien takia. Huomio tulovesilinjan huollettavuus ja mahdollisen, ennen allasta olevan sulkuventtiilin helppo käyttö.

Älä asenna "liian tukevasti/tiiviisti" niin ettei asennusta saa purettua rikkomatta jotain.

G. Kiinnitys alustaan

Thrifty King altaissa on kiinnitysreiät/-hahlot, joihin betoniin valetut ankkuripultit kiinnitetään.

H. Altaan asettaminen

Liitä letku tulovesilinjaan tai sulkuventtiiliin ja asenna samalla eriste putken päälle. Huomioi että tulovesilinja on eristeputken keskellä eikä ota siihen kiinni. Tuo letku uimuriventtiilille ja katkaise sopivan mittaiseksi. Huomioi että allas tulee VAAKATASOON!!

I. Letkun liittäminen

Kiinnitä letku tiukasti venttiiliyksikköön, ohessa kiinnitystarpeet (klemmarit). Liu'uta eriste niin ylös kun mahdollista ja kiinnitä nippusiteellä. Eristeen tulisi peittää osa venttiilikiinnikkeestä!

J. Huuhteluaukko

Asenna huuhteluaukon tulppa altaan sisältä päin!

Tulpan kastelu auttaa asettamista.

Huuhdellessasi / tyhjentäessäsi allasta voit työntää tulpan ulkoa sisään päin!!, ettei tarvitse altaassa / vedessä yrittää vetää sitä irti sisältä päin.

Asennus takaisin jälleen sisältä käsin.

K. Malleissa CT2, CT4, ja CT6 on erilliset reiät "luonnon vesilähde" asennuksia varten.

(ks.seur.sivu) Täytä nämä reiät tulpilla ilman pulttia, priikkoja ja mutteria.

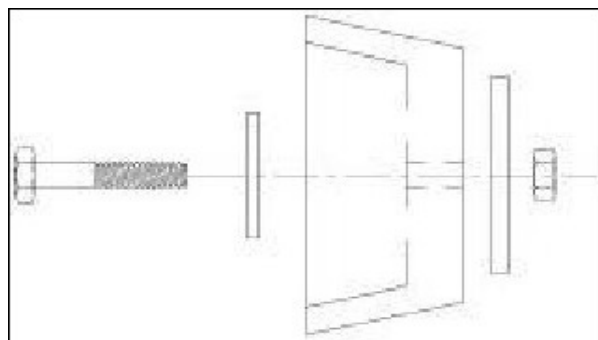
L. Alustan eristys

Kun allas on asennettu varmista vielä että altaan alla ei ole ilmarakoja joista tuuli ja kylmä ilma pääsisi altaan alle!, eristä tarvittaessa. POHJAN ERISTÄMINEN KYLMÄLTÄ ILMALTA ON ERITTÄIN TÄRKEÄÄ TOIMIVUUDEN KANNALTA.

M. Yläosan asennus

Aseta elliptiset sulkijat sisään niin että ne ovat ja kelluvat juoma-aukossa. Thrifty King altaissa on avattavien reunusten urien vesieristys. Täytä eristys-ura vedellä (eristää ilmavirtauksen) ennen kansien asentamista. Kiinnitä yläosa mukana olevilla pulteilla prikkoiheen.

VINKKI; VOIT KÄYTTÄÄ KASVI-/RUOKAÖLJYÄ VEDEN SIJAAN TAI KÄYTTÄÄ MYÖS PAISTOASTIA SPRÄYTÄ (tms) URAAN ENNEN VEDEN LISÄYSTÄ, JOLLOIN KANNET ON HELPOMPI IRROTtaa JA KIINNITTÄÄ KYLMÄLLÄ ILMALLA. Mikäli haihdunnan riski on suuri, öljyn käyttäminen voi olla tarpeen!



N. Vesimäärä ja säätö

Kytke vesi päälle ja tarkista ja korjaa mahdolliset vuodot. Thrifty King altaissa vesipinta tulisi säätää niin että juoma-aukon reunuksen ja elliptisen sulkijan väliin jää 1,27cm (1/2"). Jos sulkija vastaa reunukseen, ne todennäköisesti jäätyvät toisiinsa.

O. Venttiilikannen asentaminen

Samoin kun yllä täytä eristeura nesteellä. Mallissa CT6 käytä J-pultteja kiinnitykseen. Muissa malleissa aseta kansi paikoilleen.

Thrifty King tuotetiedot				
	CT1-2000	CT2-2000	CT4-2000	CT6
Juonti korkeus cm	48,26	48,26	48,26	48,26
Leveys cm	51,44	60,69	88,9	99,06
Pituus cm	71,12	108,59	108,59	184,15
Omapaino kg	24,04	40,82	68,95	95,26
Vesitilavuus (käyttötilavuus) l	42,40	105,99	172,23	208,19
Eläinmäärä kpl	30	100	200	300

huom; sarjanumero tai päiväys on punaisessa venttiilikotelossa

ERIKOISTILANTEET

Lämmitys

Erillinen lämmitysvastus on saatavilla tarvittaessa. 250 W lämmitin soveltuu Thrifty King malleille ja on pistorasiasovitteinen (jatkojohto).

Tulovesi linjan lämmitykseen voidaan (suositus) voidaan käyttää tulovesiputken sisäistä tai ulkopuolista lämmityskaapelia, jolla varmistetaan ettei tulo-/päävesilinja jäädy. Kun se tuodaan ylös uimurille ja sen ympärille asti, niin suojaus pitäisi olla riittävä eri tilanteissa.

Erillinen lämmitysvastus asetetaan venttiilialtaan pohjalle makuulleen. Varmista ettei se (kaapeli) ole sulkijan kellumisen esteenä.

Luonnon vesilähteiden käyttömahdollisuus

Joitain malleja voidaan käyttää tilanteessa, jossa vesilähde on esim. lampi tms. Näissä tilanteissa venttiili voidaan asentaa vesilinjan alapuolelle. CT2, CT4 ja CT6 malleissa on erillinen reikä tätä tarkoitusta varten.

Ritchie venttiilit

Ritchie venttiileitä on kahta eri kokoa ja neljälle eri paineelle - sininen todella korkealle paineelle, vihreä korkealle-, punainen tavalliselle- ja valkoinen matalalle paineelle. Altaan koko vaikuttaa myös venttiili valintaan. Vaikka eri paineisia venttiileitä voidaan käyttää eri malleissa niin koko on aina mallikohtainen.

Thrifty King CT1-2000:ssä pienempi 1/2" venttiili.

Valkoinen venttiili on vakiona CT1 mallissa. Tämä venttiili toimii yleisimmillä paineilla ja tuottaa vettä tarpeeksi eläinten tarpeeseen.

1/2"	Part #	GPM	Paine	
Valkoinen	12574	4,8	5-40 psi	alhainen
Punainen	12575	3,4	40-60 psi	tavallinen
Vihreä	13597	1,45	60-80 psi	korkea

(GPM - gallonaa (3,785 litraa) minuutissa)

3/4"	Part #	GPM	Paine	
Valkoinen	16697	33	5-40 psi	alhainen
Punainen	11101	20	40-60 psi	tavallinen
Vihreä	15377	16,5	60-80 psi	korkea
Sininen	18198	5	80-100 psi	hyvin korkea

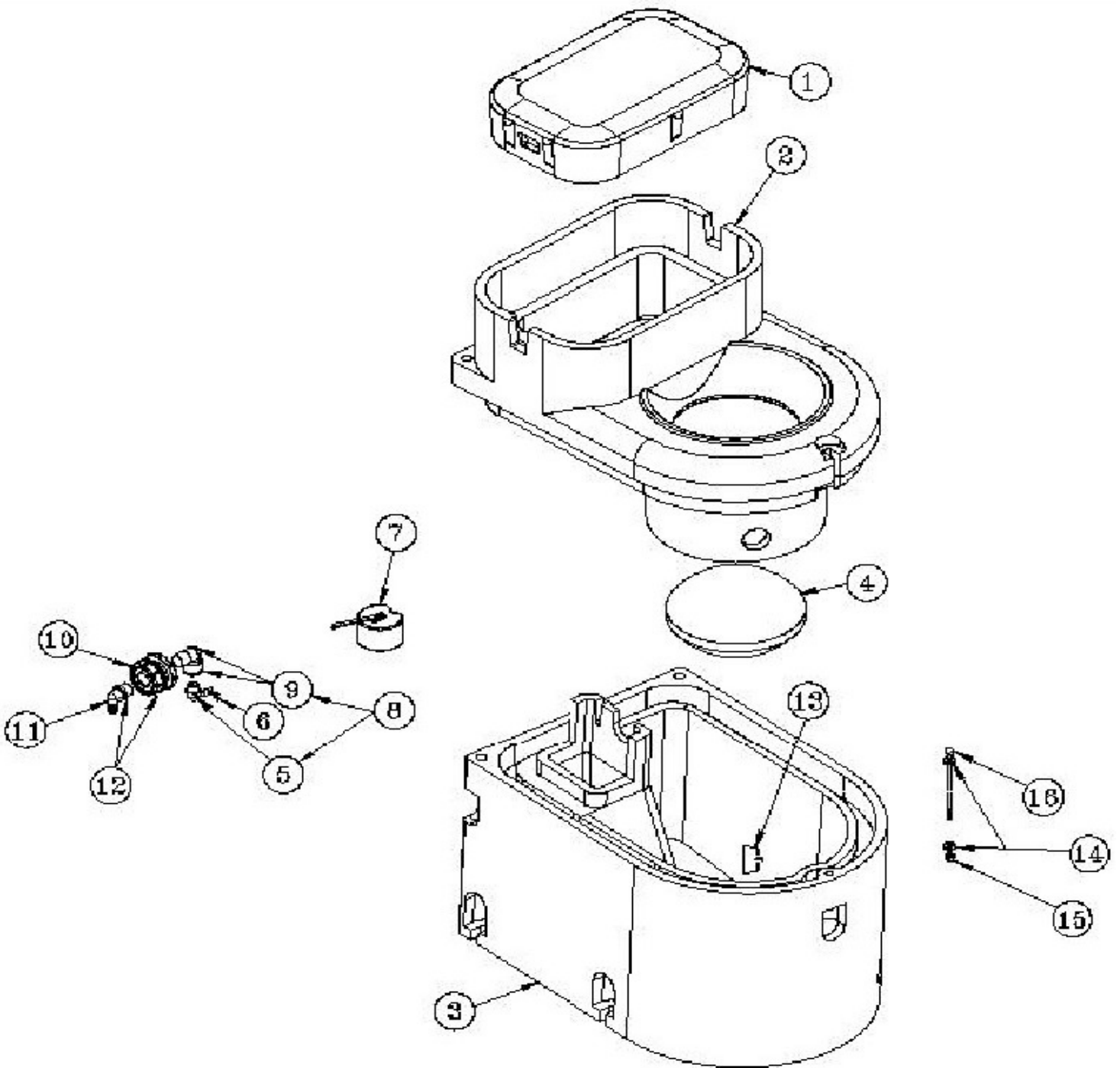
Thrifty King CT2-2000, CT4-2000 ja CT6:ssä isompi 3/4" vent.

Vihreät venttiilit ovat vakiona CT2 ja CT4 malleissa ja punainen CT6 mallissa.

Vaihtoehtoisia venttiileitä voidaan käyttää tarpeen mukaan. Jos paine on yli 60 psi ja venttiili ei sulkeudu niin tarvittaneen vaihtaa se.

Kohdekohtaiset tarpeet ja olosuhteet saattavat vaatia erilaisen venttiilin kun vakiona on.

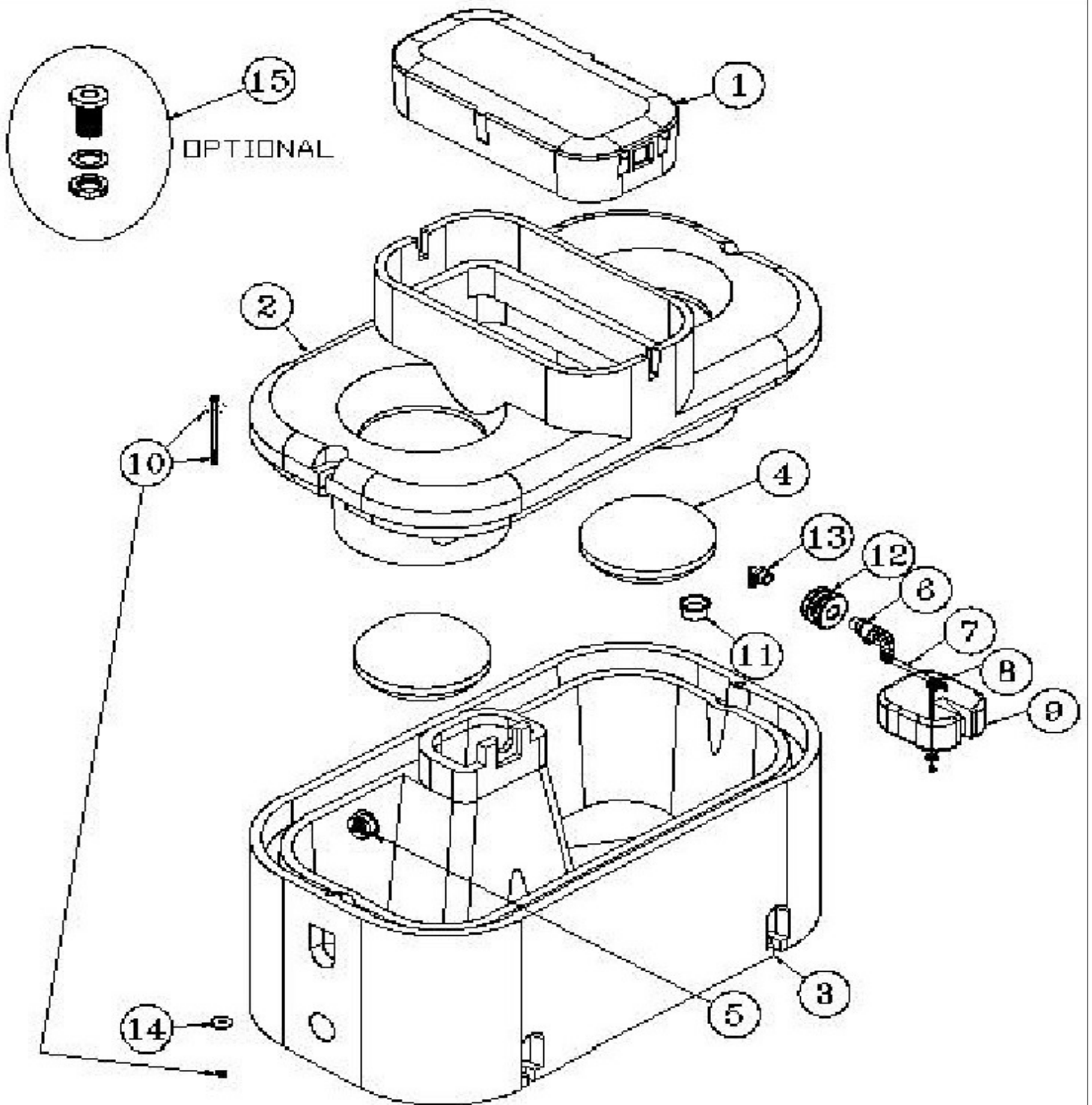
CT1-2000



osa	nro	kuvaus	kpl	osa	nro	kuvaus	kpl
1		venttiilin kansi	1	12		liitin	1
2		ylärunko	1	13		huuhtelu tulppa	1
3		alarunko	1	14		mutteri	3
4		elliptinen sulkija	1	15		prikka	6
5		1/2" venttiili sarja	1	16		pultti	3
6		siipimutteri-pultti	1	EK		tiivistenauha	1
7		kelluke/pitkä varsi	1	EK		putkieriste	1
8		venttiilin osa	1	EK		letku	1
9		venttiilin liitin	1	EK		adapteri/liitin	1
10		kiinnityskappaleet	1	EK		prikka	4
11		tiiviste	1	EK		ankkuripultti	3 lisävaruste

EK= ei kuvassa

CT2-2000



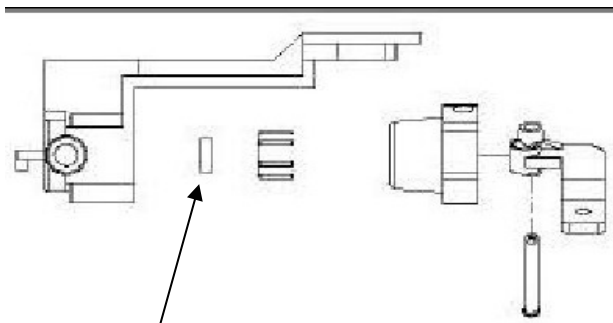
osa	nro	kuvaus	kpl	osa	nro	kuvaus	kpl
1		venttiilin kansi	1	11		huuhtelu tulppa	1
2		ylärunko	1	12		kiinnityskappaleet	1
3		alarunko	1	13		liitin	1
4		elliptinen sulkija	2	14		prikka	10
5		huuhtelu tulppa	2	15			lisävaruste
6		vihreä venttiili 3/4"	1	EK		tiivistenauha	2
7		kellukkeen varsi	1	EK		putkieriste	1
8		venttiilin osat	1	EK		letku	1
9		kelluke	1	EK		adapteri/liitin	1
10		pultti	4	EK		ankkuripultti	4 lisävaruste

EK= ei kuvassa

VIAN ETSINTÄ

ongelma	ratkaisu / syy
elliptinen sulkija jumiutuu	varmista että sulkija kelluu vhintään puoli tuumaa kauluksen alla ettei se jäädy kaulukseen kiinni
vesi jäätyy venttiilissä, tulolinjassa tai juoma-altaassa	varmista altaan ja betonijalustan välinen eristys
	varmista että kansien tiivisteurat on täytetty nesteellä
	varmista että ainakin 10 eläintä käyttää allasta ainoana veden lähteenään
	varmista että tuleva vesi on vähintään 5,6 astetta C
	varmista tulovesilinjan kunnollinen eristys: <ul style="list-style-type: none"> ▣ eriste on tulolinjan ympärillä ▣ eristeputki ja tulolinja keskitetty, sekä ilmatila näiden välissä ▣ tulovesilinja on routarajan alapuolella
	jos näitä ei voida toteuttaa, käytä erillistä lämmitystä
heikko veden tulo	varmista ettei venttiili ole tukossa tai letku mutkalla
	tarkista järjestelmän vedenpaine
	tarkista että sulkuventtiilit ovat täysin auki (tulovesi linjastossa)
venttiili ei lakkaa tippumasta	tarkista venttiili-kellukkeen vapaa liikerata
	pura venttiili ja tarkista sen kunto ja puhtaus
	käännä venttiilikumi ympäri ja asenna uudelleen (katso alla)
	tarkista järjestelmän vedenpaine
	vaihda venttiili korkeapaineisempaan

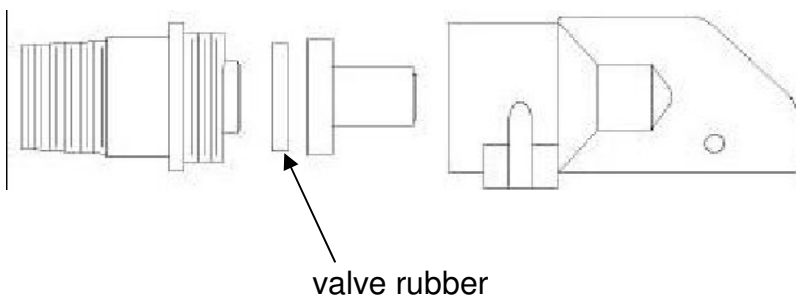
1/2" venttiili



valve rubber

tappi tulee poistaa purettaessa

3/4" venttiili



valve rubber

Ritchie Takuu

Ritchie Ind. Inc. korjaa tai vaihtaa valmistusvialliset osat. Takuu ei koske työ- eikä rahtikuluja.

Takuu ei kata käyttövirheistä johtuvia vaurioita. Tai virheellisten, muiden kuin Ritchie varaosien tai komponenttien käytöstä johtuvia vahinkoja.

Kaikki vaatimukset tulee esittää Ritchien jälleenmyyjien kautta. Takuu-/ostotodistus vaaditaan. Takuu-aika alkaa hankintahetkestä.

Poly - osat

Runko, yläosa, sulkijat

10 vuotta, rajoitettu valmisteviossa. 100% ensimm. 5 vuotta, sitten vähentyen 20% vuodessa loput 5 vuotta.

Osat ruostumattomasta teräksestä

Osat ruostumattomasta teräksestä

10 vuotta valmistusviossa tai korroosiossa. 100% kymmenen v.

Komponentit

Kaikki erilliset komponentit kuten venttiiliosat ja lämmityslaiteosat

Yksi vuosi hankinnasta valmisteviossa, 100%

Vesipostit /-pumput

Kaikki osat

Yksi vuosi hankinnasta valmisteviossa, 100%